

KREDİ DERECELENDİRME RAPORU (CREDIT RATING REPORT)

TARİH (DATE): 14.10.2022

LİDER ANALİST (LEAD ANALYST): TOLGA KARACA

+90 212 232 8450 tolga.karaca@drcrating.com

İHRAÇÇI (ISSUER): BİN ULAŞIM ve AKILLI ŞEHİR TEKNOLOJİLERİ A.Ş.

İHRAÇ (ISSUE): -

SEKTÖR (CORE BUSINESS): PAYLAŞIMLI MOBİLİTE (SHARED MOBILITY)

İLK KEZ (NEW):

GÜNCELLEME (UPDATE):

	NOTLAR (RATINGS) *					
	İHRAÇÇI NOTU (ISSUER RATING)		GÖRÜNÜM (OUTLOOK)	İHRAÇ NOTU (ISSUE RATING)		GÖRÜNÜM (OUTLOOK)
	UZUN VADE (LONG TERM)	KISA VADE (SHORT TERM)		UZUN VADE (LONG TERM)	KISA VADE (SHORT TERM)	
Bin Ulaşım ve Akıllı Şehir Teknolojileri A.Ş. Sarayı Mahallesi, Sanayi Cad. B Blok No:54/2 Ümraniye/İstanbul Tel: (0850) 223 34 43 www.binbin.tech	-	-	-	-	-	-
ULUSLARARASI YABANCI PARA (INTERNATIONAL FOREIGN CURRENCY)	-	-	-	-	-	-
ULUSLARARASI YEREL PARA (INTERNATIONAL LOCAL CURRENCY)	-	-	-	-	-	-
ULUSAL NOT (NATIONAL RATING)	TR AA NR	TR A-1 NR	Kararlı NR			

*Hücrelerin sağ altındaki notlar önceki notlardır. Previous ratings are at the right bottom of the cells. NR: DRC RATING derecelendirmemiş. Not rated by DRC RATING. Görünüm: Pozitif, Negatif, Kararlı, Gelişmekte. Outlook: Positive, Negative, Stable, Developing.

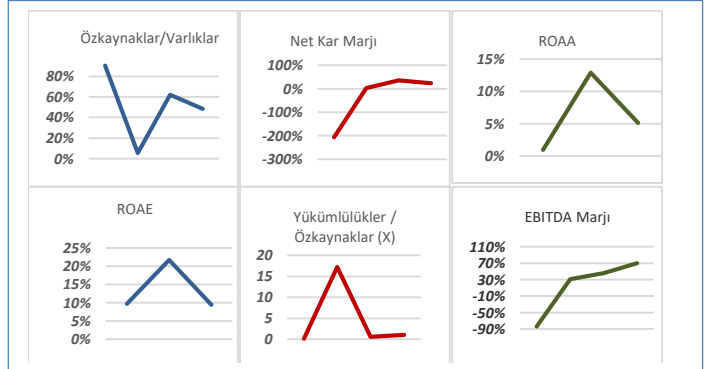
ÖZET: Bin Ulaşım ve Akıllı Şehir Teknolojileri A.Ş.'nin (kısaca Bin Ulaşım veya Şirket) **Uzun Vadeli Ulusal Kredi Derecelendirme Notu TR AA Kısa Vadeli Ulusal Kredi Derecelendirme Notu TR A-1 ve görünümü Kararlı** olarak belirlenmiştir. Kredi derecelendirme notları; rekabet şartlarının dinamik ve sert olduğu bir sektörde faaliyet gösterilmesine, yeni bir küresel sektör olan paylaşımlı mobilite sektöründe geçirilen 2,5 yıllık sürede gösterilen finansal ve operasyonel performansa, 2021 yılında kurumsal yatırımcıların katılımıyla güçlenen ortaklık yapısına, genişletilen yurt dışı operasyon ağına, sektördeki yüksek piyasa payına, üniversite yerleşkeleri ve İstanbul Havalimanı dahil Türkiye'nin 15 farklı lokasyonunda elektrikli scooter hizmeti verilmesine, düşük tahsilat ve kur risklerine, bankalarda tutulan yabancı para cinsi mevduatlara, güçlü özkaynak yapısına, satış gelirleri ve aktiflerinin katlanarak büyümesine, yüksek karlılık oranlarına, Türkiye'nin olumsuz makroekonomik göstergelerine ve sektördeki düzenleme ve şeffaflığın istenen düzeyde olmamasına ilişkin görüşümüzü yansıtmaktadır.

SUMMARY: Bin Ulaşım ve Akıllı Şehir Teknolojileri A.Ş. (hereafter Bin Ulaşım or the Company) has been assigned a **long-term national credit rating of TR AA a short-term national credit rating of TR A-1 and outlook Stable**. The credit ratings reflect our opinion about operating in a sector where competition conditions are dynamic and harsh, financial and operational performance in the 2.5 year period in the shared mobility sector as a new global sector, shareholder structure strengthened with the participation of institutional investors in 2021, expanded overseas operation network, high market share in the sector, provision of electric scooter services in 15 different locations in Turkey, including university campuses and Istanbul Airport, foreign currency deposits held in banks, strong equity structure, the exponential growth of its revenues and assets, high profit ratios, Turkey's negative macroeconomic indicators and regulation and transparency in the sector are not at the desired level.

Seçilmiş Finansal Veriler (Milyon ₺)

	2018	2019	2020	2021	2022/6
Toplam Varlıklar	0,9	0,8	15,1	325,0	455,9
Ticari Alacaklar	0,0	0,0	1,7	12,5	32,2
Stoklar	0,0	0,5	3,3	70,0	187,7
Finansal Borçlar	0,0	0,0	8,9	110,5	207,1
Özkaynaklar	0,9	0,8	0,8	201,5	220,4
Net Kar	0,0	-0,2	0,1	21,9	20,0

*2022 yılı verileri yılın ilk yarısını kapsamaktadır.





İstanbul, 14 Ekim 2022

Finansal Veriler

30 Haziran 2022

(Milyon ₺)

Aktifler	455,9
Ticari Alacaklar	32,2
Stoklar	187,7
Finansal Borçlar	207,1
Ticari Borçlar	9,0
Brüt Satışlar	88,1
Özkaynaklar	220,4
Net Kar/Zarar (-)	20,0

Rasyolar

ROAA (%)	5,1
ROAE (%)	9,5
EBITDA Marjı (%)	69,9
Özkaynak/Aktif (%)	48,3
Top. Yüküm./Özkayn. (x)	1,0

Notun Gerekçesi, Görünüm ve Gelecekte Önemli Olabilecek Faktörler:

Kredi derecelendirme notları; rekabet şartlarının dinamik ve sert oluğu bir sektörde faaliyet gösterilmesine, yeni bir küresel sektör olan paylaşımlı mobilite sektöründe geçirilen 2,5 yıllık sürede gösterilen finansal ve operasyonel performansa, 2021 yılında kurumsal yatırımcıların katılımıyla güçlenen ortaklık yapısına, genişletilen yurt dışı operasyon ağına, sektördeki yüksek piyasa payına, üniversite yerleşkeleri ve İstanbul Havalimanı dahil Türkiye'nin 14 farklı lokasyonunda elektrikli scooter hizmeti verilmesine, düşük tahsilat ve kur risklerine, bankalarda tutulan yabancı para cinsi mevduatlara, güçlü özkaynak yapısına, satış gelirleri ve aktiflerinin katlanarak büyümesine, yüksek karlılık oranlarına, Türkiye'nin olumsuz makroekonomik göstergelerine ve sektördeki düzenleme ve şeffaflığın istenen düzeyde olmamasına ilişkin görüşümüzü yansıtmaktadır.

Kredi derecelendirme raporuna esas teşkil eden Bin Ulaşım'ın bağımsız denetimden geçmiş finansal tablolarına göre, 2020 yılı sonunda 15,1 milyon ₺ (2 milyon \$) olan aktif büyüklüğü, 2021 yılı sonunda 325 milyon ₺'ye (24,3 milyon \$) ve 2022 yılının ilk yarısında ise 455,9 milyon ₺'ye (28 milyon \$) yükselmiştir. Şirket şimdiye kadar sektörde geçirdiği iki tam yıldan, 2020 yılında 2,2 milyon ₺ satış geliri elde ederken, 2021 yılında satış gelirlerini 26,5 katına çıkararak 61,8 milyon ₺'ye yükseltmiştir. 2022 yılının ilk yarısında ise satış gelirlerini, önceki yılın ilk yarısına göre 5,8 katına çıkararak 88,1 milyon ₺'ye yükseltmiştir. Önceki yılın sonuna göre 30 Haziran 2022 tarihi itibarıyla Bin Ulaşım'ın finansal yükümlülükleri %87,4 artarak 207,1 milyon ₺'ye yükselmiştir. 2021 yılında 173,1 milyon ₺ ortaklık payı emisyon primlerine 21,9 milyon ₺ dönem karı eklendikten sonra özkaynaklar yıllık bazda 242,1 katına yükselerek 201,5 milyon ₺ olmuştur. Dönem net karının etkisiyle Şirket özkaynakları 30 Haziran 2022 tarihi itibarıyla 220,4 milyon ₺'ye

yükselmiştir. Yükselen finansman giderlerine karşın ana faaliyet karı ve diğer faaliyetlerden elde edilen net kardaki artış, Şirket'in 2021 yılının ilk yarısında 4,3 milyon ₺ olan dönem net karının 2022 yılının ilk yarısında 20 milyon ₺'ye yükselmesini sağlamıştır. Tamamı yurt dışından ithal edilen ve 2020 yılı sonu itibarıyla 778 olan Bin Ulaşım'ın elektrikli scooter sayısı, 2021 yılı sonunda 8.220'ye ve 30 Haziran 2022 tarihinde 18.652'ye ve 31 Ağustos 2022 tarihi itibarıyla 20.035'e ulaşmıştır. Bin Ulaşım ile kurumsal yatırımcılar arasında yapılan yatırım görüşmeleri çerçevesinde, 2021 yılının Nisan ayında kurumsal bir yerli yatırımcıyla varılan anlaşma sonucunda 5 milyon \$'lık yatırım Şirket'in banka hesaplarına aktarılmıştır. 2021 yılının Eylül ayında başlatılan yeni görüşmelerde, 1 yabancı 2 yerli yatırımcıyla varılan anlaşmalar kapsamında toplam 11 milyon \$'lık yatırım, 2021 yılının Kasım ayında Şirket'e hesaplarına aktarılmıştır. Bin Ulaşım, 2022 yılının başında başlattığı Bulgaristan'ın başkenti Sofya operasyonu ile Türk şirketleri arasında yurt dışına açılan ilk elektrikli scooter işletmecisi olmuştur. Küresel büyüme stratejisi kapsamında 2022 yılı içinde Bosna Hersek'in başkenti Saraybosna ile Mostar kentleri, Hırvatistan'ın Murter adası, Azerbaycan'ın Bakü ve KKTC'nin Lefkoşa kentlerinde başlatılan operasyonları ile devam edilmiştir. Şirket'in Katar'da kuruluş faaliyetleri devam etmektedir. DRC RATING, Bin Ulaşım'ın Ulusal Uzun Vadeli Notunun görünümünü "**Kararlı**" olarak belirlemiştir. Paylaşımlı mobilite sektörünün büyüme potansiyeli, Şirket'in pazar payının artmasında etkili olabilecek yazılım ve donanım alanlarında faaliyet gösteren grup şirketleri, 5 farklı ülkede devam eden yurt dışı operasyonları, yüksek karlılık ve likidite oranları, sektör ve Şirket'in kısa track record'u, kurumsal yönetim yapısının yeterince güçlü olmaması dikkate alınmış ve olumlu/olumsuz faktörler görünümün belirlenmesinde değerlendirilmiştir.

Derecelendirme notu ve görünümde gelecekte oluşabilecek değişiklik için göz önünde bulundurulmuş önemli faktörler:

Olumlu:

- Yurt dışı operasyonlardan elde edilecek yabancı para cinsi gelirlerin artması,
- Kısa vadeli finansal borçların toplam yükümlülükler içindeki ağırlığının azalması,
- Hizmeti sunulan elektrikli scooter filosunun genişletilmesi ve ürün gamının çeşitlendirilmesi,

Olumsuz:

- Uzun sürecek soğuk ve yağışlı havalardan, Şirket operasyonlarını olumsuz etkilemesi,
- Serbest nakit akışları ile yatırımlar arasındaki dengenin bozulması,
- ₺'nin değer kaybına bağlı olarak ithal edilen elektrikli scooter alım maliyetlerinin artması,